



Národní referenční laboratoř
pro komunální hluk

METODICKÉ POZNÁMKY

Hradec Králové
15.02.2024



Národní referenční laboratoř
pro komunální hluk

Blok

Hluk z dopravy

1.

Sdělení SŽ

Sdělení SŽ – intenzity, složení a RPDI žel. dopravy

Stavebníci, vlastníci nemovitostí, projektanti atd. se mohou ohledně stávající a výhledové dopravy obracet e-mailem na paní Danu Královou, kontakt: KralovaD@spravazeleznic.cz

Paní Králová předá žádost dále na příslušná pracoviště.

2.

Nová MOK – nová stavba?

Nová MOK – nová stavba?

Dotaz:

Možnosti použití hygienických limitů (HL) u nových dopravních staveb - **MOK**

Dojde ke změně směrového vedení – ramena vozovky se oproti stávajícímu stavu posunou do ploch pozemků, které doposud sloužily jako zelené plochy. Zároveň se tímto řešením ke stávajícím nejbližším CHVPS přiblíží osa komunikace – auta budou v jednom směru jezdit zdejšími obyvatelům blíže pod okny.

Odpověď:

U MOK stále platí odborné stanovisko NRL, tj. pokud nová MOK v maximální míře využívá plochu původní křižovatky, je možné ji celou považovat za „starou komunikaci“ s HL 68/58 dB.

3.

Nové parkoviště ve vnitrobloku – nová stavba?

Nové parkoviště ve vnitrobloku – nová stavba?

Dotaz:

Možnosti použití hygienických limitů (HL) u nových dopravních staveb -

Parkoviště ve vnitrobloku

Stávající plochy vnitrobloku jsou využívány živelně k parkování osobních vozidel. Nyní chce městský úřad vytvořit parkoviště oficiální, na stavbu byla tedy zpracována projektová dokumentace.

Odpověď:

Pro parkoviště stále platí přístup, že se pro tuto „dopravu v klidu“ použije HL podle komunikace na níž je vjezd/výjezd. Rozhodující tedy je jaký HL má tato komunikace a podle toho se stanoví HL pro parkoviště bez ohledu na to, zda se jedná o parkoviště „nové“ či „původní“. V popisované situaci, pokud jde o místní komunikaci III. třídy tedy HL 68/58 dB.

4.

Obnovená železniční/tramvajová trať



Obnovená železniční/tramvajová trať

Dotaz:

Železniční trať umístěná před 1. 1. 2001 byla zrušena a po několika letech je na jejím tělese budována trať nová (např. tramvaj). Je možné pro ni použít vyšší hlukové limity (jako pro trať povolenou před 1. 1. 2001)?

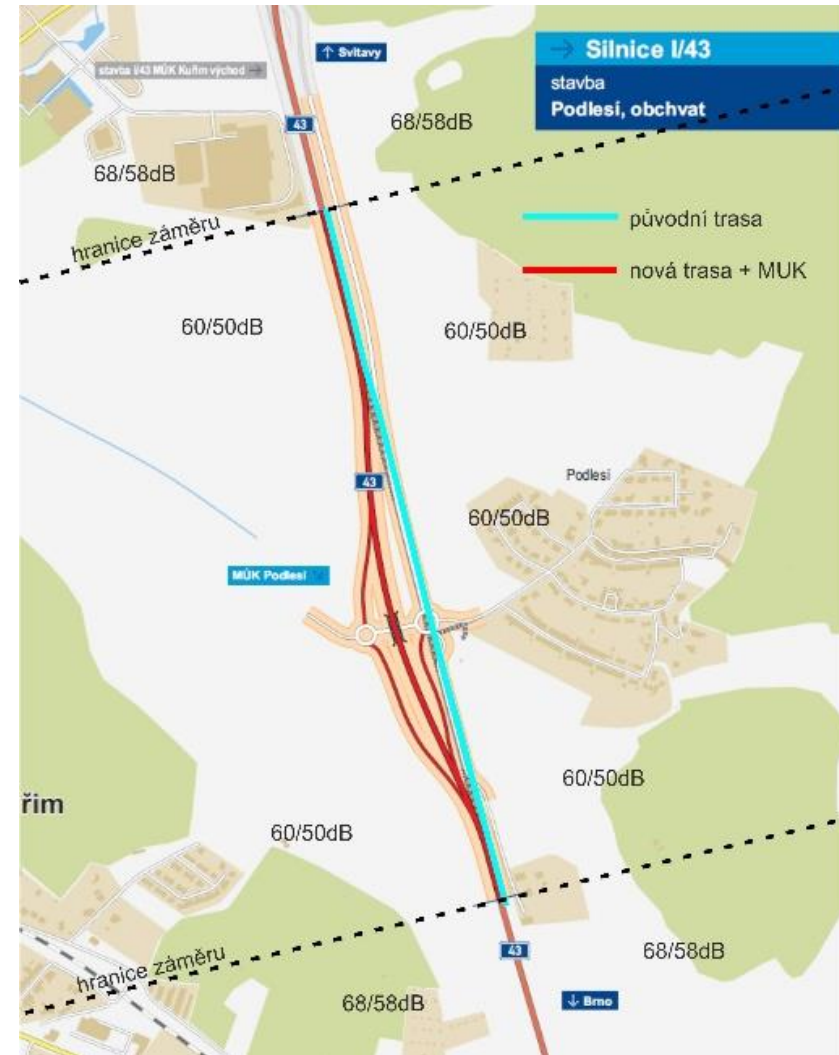
Odpověď:

Pokud je vedení trati ve stávající stopě, pak o hodnotě hygienického limitu:

1. Rozhodne datum umístění stavby nové trati (např. tram) = je-li po 01.01.01 = nová trať a nižší limity.
2. Nebude-li územní rozhodnutí na novou (tram.) s tím, že platí územní rozhodnutí vydané na žel. trať před 01.01.01 = stará trať a vyšší limity (obojí je kolejové vozidlo na kolejích).
3. Zápis“ v územním plánu rozhoduje pouze o tom, kdo vstoupil do území jako první nikoliv o hodnotě limitu.

5.

Přeložka I/43 - nová stavba?



Přeložka I/43 - nová stavba?

Dotaz:

Na I/43 se buduje nový obchvat. Po jeho vybudování se hlučnost mírně sníží. Jak HL při výstavbě RD, který bude stát ještě před dokončením „obchvatu“?

Odpověď:

Dle § 77, odst. (2) se musí vzít při umístění novostavby RD v potaz naplánovaná liniová stavba, kterou je vzhledem k výrazné změně směrového vedení a výstavbě nového tělesa včetně mostu třeba považovat za **novou stavbu**, a tedy i limity se stanoví pro novou pozemní komunikaci. A to i v případě, že výstavbou obchvatu se hluk mírně sníží.

Nový HL se týká jen úseku, kde skutečně ke změně došlo, nikoli celé komunikace! Úsek musí být „dostatečně dlouhý“ na rozdíl od dílčí (lokální) rekonstrukce (GO) komunikace.

6.

Příčný práh na komunikaci

Příčný práh na komunikaci

Dotaz:

Občané si stěžují na zvýšenou hlučnost a otřesy v důsledku přejíždění „zpomalovacího prahu“ na vozovce. Je vůbec možné provést měření, je možné hodnotit?

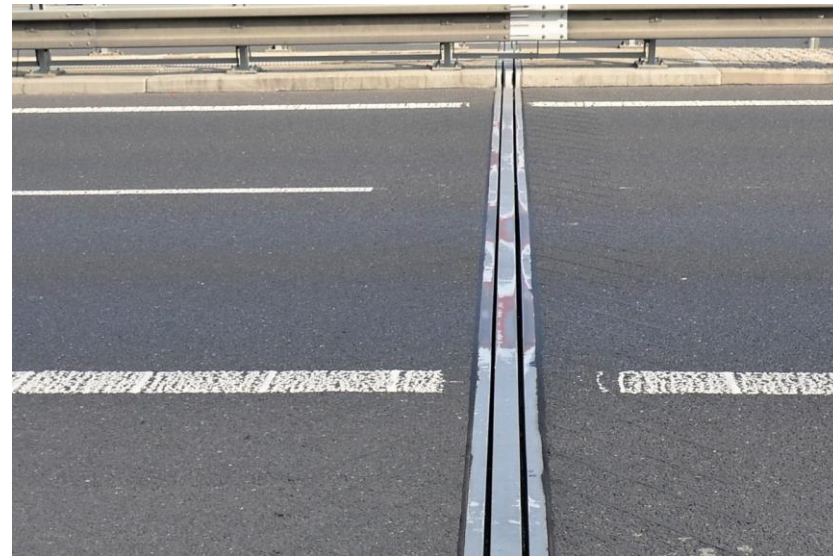
Odpověď:

Příčný práh je prvek, který je součástí pozemní komunikace a jeho účelem je zpomalení dopravního proudu. Označení za „bezpečnostní prvek“ není pro naše účely, tj. účely SZD, v tomto případě chápáno jako zvuk vyloučený odst. 2, §30 zákona č. 258/2000 Sb. **Je proto potřeba i hluk vyvolaný přejezdem vozidel přes příčný práh hodnotit jako hluk ze silniční dopravy.**

Stejně tak i mostní závěry.

Mostní závěry (zdroj: CDV Brno)

Běžné



„Tiché“



7.

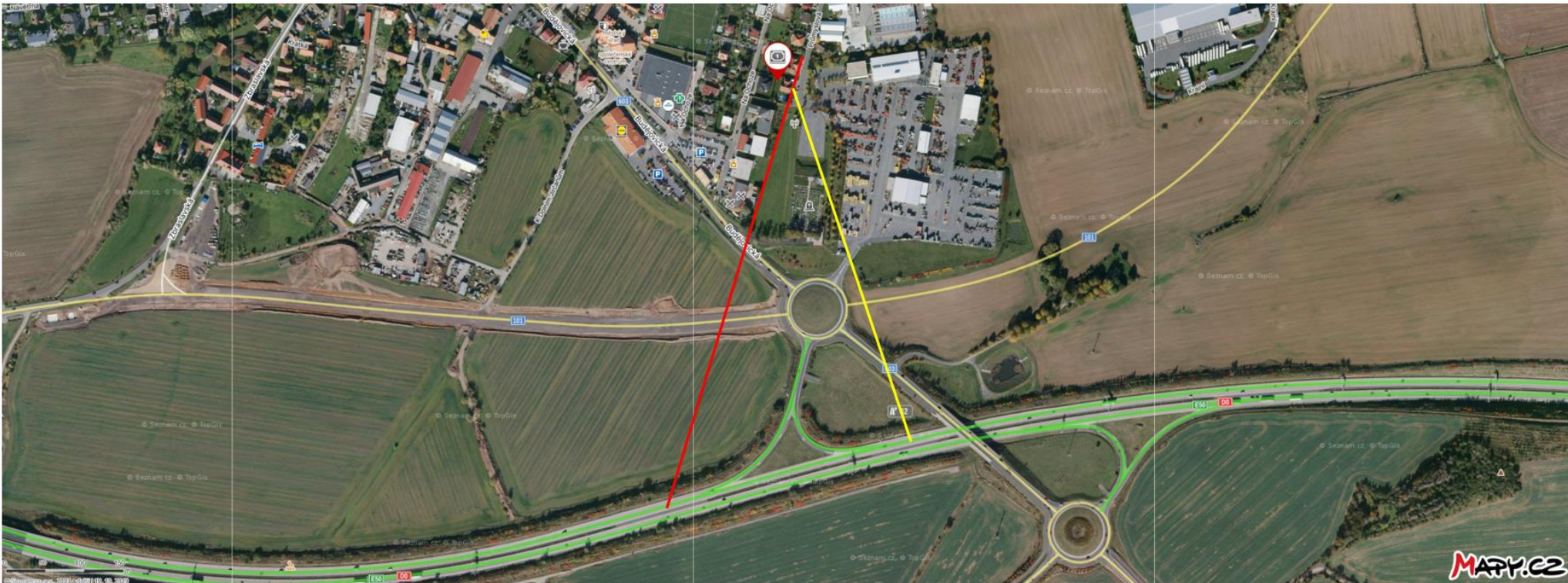
Tečný dopad

Tečný dopad

Problém:

Měřič tvrdí, že v případě daného měření hluku ze vzdálené komunikace nelze použít korekci na odraz, protože zvuk dopadá rovnoběžně s posuzovanou fasádou (chce, aby se neodečítaly 2 dB na odraz a hluk byl vyšší).

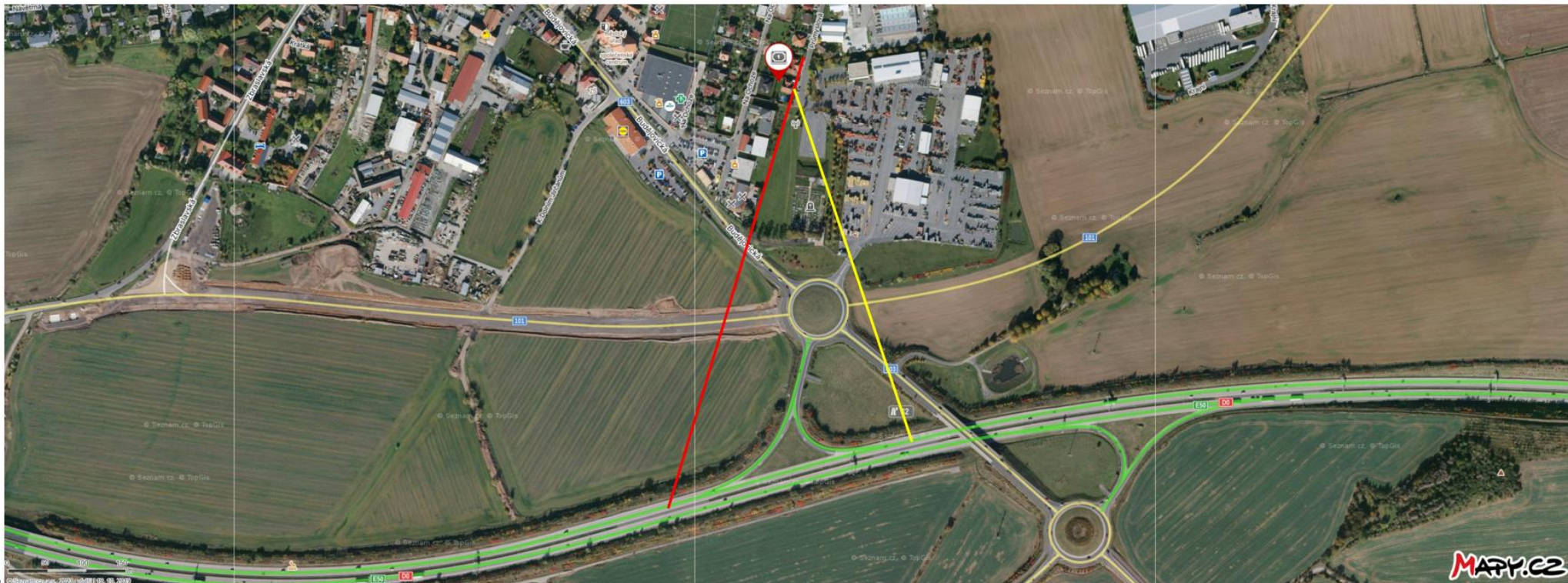
Situace:



Tečný dopad

Odpověď:

Ze situace je patrné, že hluk z komunikace nedopadá pouze ve směru rovnoběžného s rovinou fasády (červená přímka), ale z celého dlouhého úseku komunikace, tedy, pod celým intervalem úhlů. V žádném případě nelze mluvit o výhradně tečném dopadu hluku z dopravy na kapacitní komunikaci do MM.



8.

Měření průniku hluku dopravy do interiéru a vnitřní zdroje

Měření průniku hluku dopravy do interiéru a vnitřní zdroje

Dotaz:

Je třeba vypnout VZT (rekuperace jako PHO) při měření průniku dopravního hluku dovnitř?

Odpověď:

Tak jako ve venkovním prostoru, tak ani ve vnitřním prostoru nelze společně hodnotit rozdílné kategorie zdroje hluku, v tomto případě silniční dopravu a VZT, i když na osoby působí společně. Každý zdroj má nejen jiný HL a jiný referenční časový interval, ale také se v chráněném vnitřním prostoru staveb hodnotí v jiných určujících ukazatelích hluk (silniční hluk $L_{Aeq,T}$ a VZT L_{Amax}).

Z logiky věci – měření hluku z dopravy prokazuje mj. dostatečnou neprůzvučnost obvodového pláště, měření VZT prokazuje správný výběr a instalaci VZT. **Tedy, hluk z dopravy v interiéru musí být měřen bez VZT.**

9.

Stáří vstupních podkladů v AkS

Stáří vstupních podkladů v AkS

Dotaz:

K podání žádosti o vyjádření k Záměru došlo cca 1 rok od provedení vstupního kalibračního měření hluku pro účely zpracování akustické studie.

Nyní KHS investorovi vrací dokumentaci k doplnění žádosti o **aktualizaci kalibračního měření hluku z důvodu nesplnění podmínek uvedených v § 20 NV 272/2011 Sb.**

Odpověď:

Vstupní hodinové měření hluku ze silniční dopravy spojené se sčítáním vozidel, které je použito pro kalibraci výpočtového modelu v akustické studii není údaj, na který se vztahuje odst. 5 § 20 NV č. 272/2011 Sb. Tento údaj slouží pouze pro vlastní kalibraci modelu, a nikoliv jako údaj popisující zdroj hluku pro vlastní výpočet.

Lhůta 9 měsíců se dle záměru předkladatele nařízení vlády a autorského výkladu týká údajů o vlastním zdroji hluku, tj. v tomto případě intenzity a skladby vozového parku dané komunikace, které jsou vstupními daty pro vlastní výpočet.

10.

Parkoviště a parkovací domy

Parkoviště

Prostá plocha

HL podle příjezdové/odjezdové komunikace



Podzemní parkoviště (garáž)

Hluk neproniká ven



Parkovací dům

Samostatná budova nebo část budovy vč. parkování na střeše





Národní referenční laboratoř
pro komunální hluk

Blok

Hluk z bytových, rodinných domů a provozoven

1.

Korekce na prázdnou místnost

Korekce na prázdnou místnost - vybavenost prostorů

Dotaz:

Byla zrušena korekce na výsledek měření v prázdné, nezařízené, místnosti (-3 dB). Rozdíly mezi nezařízenou a zařízenou místností mohou činit až 6 dB. Bylo by možné poskytnout nějakou korekci?

Odpověď:

Korekce byla zrušena z důvodů, že nelze předjímat, jak si majitel bytu prostory zařídí. Dříve bylo hodně pohltivých materiálů, dnes je vybavení úspornější a v řadě případů jsou pohltivé prvky (čalounění, závěsy, koberce) používány méně nebo vůbec.

Měření v nezařízené místnosti by mělo být prováděno především ke kolaudaci k prokázání splnění stavebně akustických požadavků (např. ČSN 73 0532 - neprůzvučnost, hluk armatur a potrubí, technické vybavení budovy). Pokud měření v nezařízené místnosti splní příslušné požadavky, pak po zařazení místnosti by hodnoty hluku měly být nižší. Měření v nezařízené místnosti by tak mělo být na straně bezpečnosti.

2.

Nucené větrání jako protihlukové opatření

Nucené větrání jako protihlukové opatření (rekuperace-hluk způsobený využitím místnosti)

Problém:

Hygienické limity pro chráněný vnitřní prostor staveb se podle NV, příloha 1 nevztahují na hluk působený používáním chráněné místnosti.

Dotaz:

Která technická zařízení jsou v chráněné místnosti používána?

- Domácí spotřebiče (lednička, pračka, kuchyňský robot, mixér, vysavač).
- Úprava mikroklimatu (digestoř, ventilátory pro odvod vzduchu, vstupy a výstupy VZT – rekuperační jednotka, klimatizace)

3.

Upevnění mikrofonu přímo na fasádě

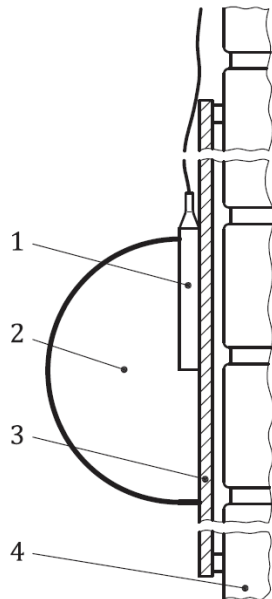
Upevnění mikrofonu přímo na fasádě pomocí přísavky

Dotaz:

Lze upevnit mikrofon ve vzdálenosti menší než 0,5 m od fasády na okně pomocí přísavky, např 10 cm před oknem?

Odpověď:

ČSN ISO 1996-2 mluví jasně (včetně obrázku) o upevnění mikrofonu přímo na povrchu, tj. žádná alternativa není. Pokud nelze mikrofon upevnit ve vzdálenosti 0,5 – 2,0 m od fasády, je třeba ho upevnit přímo v rovině fasády (na desce, přilepit izolepou na skleněnou výplň okna apod.)



4.

Ohňostroj + military akce

Ohňostroj + military akce

Dotaz:

Má OOVZ regulovat ohňostroje?

Odpověď:

Jedná se o všechny akce, které používají pyrotechniku, tedy i military akce (rekonstrukce bitev, čestné salvy apod.) Prakticky vždy jde o OKEH, na nichž je účast dobrovolná a je na provozovateli, aby zajistil bezpečnost diváků a stanovil dostatečný bezpečný odstup. Vzhledem k nezúčastněným jde o krátkodobou a ojedinělou expozici.

Obec může vzhledem k ohňostrojům využít své pravomoci v rámci zajištění veřejného pořádku a nočního klidu.

5.

VPH v oknech provozovny

VPH v oknech provozovny

Dotaz:

Na předzahrádkách není povolena hudební produkce, a to ani reprodukováná. Provozovatelé to řeší tak, že si **reproduktory umístí do okna, vchodu či otevřených výloh mimo prostor předzahrádky**, a na Magistrátu města se objevují stížnosti na toto počínání a hlasitou hudbu. Jde o hluk VPH z budovy?

Odpověď:

Přikláníme se k hodnocení této hudební produkce jako součásti provozovny (okna, výloha i vchod jsou součástí obvodového pláště budovy). Z principu se domníváme, že se jedná o hudební produkci v budově (provozovně).

6.

Sousedský hluk - RD s potokem a vodopádem

Sousedský hluk - RD s potokem a vodopádem

Dotaz:

Jak postupovat v případě hluku pronikajícího od nového sousedního RD vystavěného společně s potokem a cca 1 m vysokým vodopádem?

Odpověď:

Podle § 30 odst. 2 zákona č. 258/2000 Sb., o ochraně veřejného zdraví a o změně některých souvisejících zákonů, ve znění pozdějších předpisů, se zvuk působený přelivem povrchové vody přes vodní dílo sloužící k nakládání s vodami, nepovažuje za hluk, tudíž se na něj nevztahují hygienické limity hluku upravené nařízením vlády č. 272/2011 Sb., o ochraně zdraví před nepříznivými účinky hluku a vibrací, ve znění pozdějších předpisů (NV). Na tuto situaci se proto nevztahuje státní zdravotní dozor.

Pozn.: Tyto sousedské spory jsou řešeny soudní cestou podle občanského zákoníku, ve smyslu posouzení negativní změny hlukových poměrů v dané lokalitě. Posoudit, zda se jedná o změnu, resp. hluk v místě nad míru obvyklou, může pouze soud a důkazním materiálem je mj. měření hluku a z něj vystavený protokol. V protokolu jsou výsledné hodnocené hladiny hluku porovnány s nominální hodnotou limitu hluku uvedeném v NV, viz rozhodnutí Nejvyššího soudu 22 Cdo 4280/2016, kdy důležitým vodítkem pro posouzení, zda jde o rušení nad míru přiměřenou poměrům je zjištění, že rušení přesahuje nějaké limity uvedené ve veřejnoprávních předpisech. Metodický výklad MZ: <https://hluk.nrl.cz/Content/files/Metodicke-navody/mn-k-hluku-ze-splavu-nebo-jezu.pdf>

7.

Odmítnutí protokolu akreditované laboratoře pro účely šetření stížnosti

Odmítnutí protokolu akreditované laboratoře pro účely šetření stížnosti

Dotaz:

Může KHS odmítnout protokol akreditované laboratoře s tím, že se nejedná o měření ZÚ?

Odpověď:

O přijetí protokolů v rámci SZD rozhoduje místně příslušný orgán ochrany veřejného zdraví (KHS).

Pokud se jedná o protokoly akreditovaných, či autorizovaných laboratoří, tak akreditace (ČIA) či autorizace (SZÚ) je podmínka nutná, nikoliv dostačující. Měření musí být provedeno správně s ohledem na vhodně zvolenou strategii měření podle platné metodiky a naměřená data správně vyhodnocena. Pokud tomu tak je, pak by měly být protokoly rovnocenné a není důvod k jejich odmítnutí.

8.

Nejistota výpočtu v AkS a práce s ní

Nejistota výpočtu v AkS a práce s ní

Dotaz:

Jak uvažovat nejistotu výpočtu v akustické studii?

Odpověď:

MNKom, příloha G „Výpočtové akustické studie hodnocení pro účely ochrany veřejného zdraví před hlukem“, bod 8.: „Nejistota výpočtu se při hodnocení vypočtených hodnot neuplatňuje.“

9.

Hluk z poslechu audiovizuálního zařízení v budově

Hluk z poslechu audiovizuálního zařízení v budově

Dotaz:

Jak posuzovat hluk z běžného užívání bytu souseda (poslech hudby)?

Odpověď:

Užívání audiovizuální techniky je hluk z běžného užívání bytu, tudíž není stacionárním zdrojem hluku, na který se vztahuje hygienický limit.

Viz MNKom, kap. 3, bod 41. *„Hluk z běžného užívání bytu: hluk vznikající zejména v interiéru bytu při přemísťování osob, manipulaci s předměty, při používání technických zdrojů hluku (zařizovací předměty, domácí spotřebiče a obdobná zařízení), **včetně audiovizuálních zařízení**, sanitárních a dalších zařízení, dále hluk instalačního potrubí, hra na hudební nástroje apod.“*

10.

Hluk z baru v budově

Hluk z baru v budově

Dotaz 1:

Pokud se bude jednat o hudbu, jež bude pouštěna z reproduktorů přes den i v noci (22-4:00 hod), je na to pohlíženo ve smyslu „hluk z hudby, zpěvu a řeči“?

Odpověď 1:

§ 11 NV, odst. 3) $L_{Amax} = 35$ dB v denní době (06:00 až 22:00 hodin) a $L_{Amax} = 25$ dB v noční době (22:00 až 06:00 hodin).

Dotaz 2:

Tzn. v bytové jednotce umístěné nad touto provozovnou je denní limit max. 35 dB a noční 25 dB?

Odpověď 2:

Ano viz výše

Hluk z baru v budově

Dotaz 3:

Existuje také nějaká limitace pro vibrace, resp. basy?

Odpověď 3:

Hygienický limit, resp. jeho případná korekce při výskytu vyššího podílu nízkofrekvenčních složek (zdrojem nízkofrekvenčního hluku jsou i basy) není. NfH má v interiéru budov projevy shodné s vibracemi (chvění a tím cinkání sklenek, chvění okenních tabulí a skel ve výplních dveří a skříní apod.), a proto je často exponovanými osobami zaměňován nízkofrekvenční hluk za vibrace, i když se o vlastní vibrace nejedná. Pro vlastní vibrace hygienické limity rovněž stanovuje NV, a to v Příloze 6.

11.

Chráněný venkovní prostor – zastavěná plocha a nádvoří

Chráněný venkovní prostor – zastavěná plocha a nádvoří

Dotaz:

Když je okolo RD pozemek uveden v KN jako „zastavěná plocha a nádvoří“ a je částečně zastavěn, tak ho nechráníme a chráníme jenom to nádvoří? Viz odst. 3 § 30 zákona 258/2000 Sb.: “*Chráněným venkovním prostorem se **rozumí nezastavěné pozemky, které ...***“

Odpověď:

Chráníme, a to tu část, která je nezastavěná. Je-li na pozemku např. garáž nebo kůlna, tak tuto část nechráníme, ale nezastavěnou část pozemku chráníme jako chráněný venkovní prostor, tj. *nezastavěný pozemek*. Není možné vyřadit z ochrany celý pozemek, pokud na jeho část zastavěna ...

12.

Umístění mikrofonu, resp. volba MM

Umístění mikrofonu, resp. volba MM

Problém-protokol:

„Vzhledem k tomu, že bylo měřeno s frekvenčním vážením A, nebyly předpokládány vyšší příspěvky k hladinám A na nízkých frekvencích, a proto byla použita **jedna poloha mikrofonu** – na místě předpokládaného **nejčastějšího trvalého pobytu osob**, kde byl mikrofon orientován ve směru ke zdroji hluku...“

A následuje popis dvou poloh ...

Umístění mikrofonu, resp. volba MM

MM1: Mikrofon fixován upevněn na stojanu – 1,5 m nad podlahou, 2,0 m od okenní stěny s oknem, 1,2 m od stěny s umístěním lůžka pro spaní, orientován horizontálně, ve směru ke vstupu



Umístění mikrofonu, resp. volba MM

MM2: Mikrofon fixován na stojanu – 2,2 m nad podlahou, 0,5 m od stěn v rohu místnosti – bližší roh vlevo od vstupu, orientován vertikálně, ve směru ke stropu



Dotaz NRL: Jaký je smysl MM2? Nejčastější trvalý pobyt osob?

13.

Výcvik ozbrojených složek na střelnici

Výcvik ozbrojených složek na střelnici

Dotaz:

Lze považovat cvičnou střelbu na (komerční) střelnici za ze zákona vyloučený zdroj hluku?
(§30, odst.2: Za hluk...se nepovažuje... zvuk...v přímé souvislosti... s prováděním bezpečnostní akce nebo mimořádné vojenské akce)

Odpověď:

Pravidelný výcvik ozbrojených složek na jakékoliv střelnici nelze považovat za hluk vyloučený ze zákona a proto se na něj vztahuje HL jako na každou střelnici.

Viz MNKom kap.3, bod 33., Bezpečnostní a mimořádné vojenské akce, POZNÁMKA 1: Za takové akce nelze považovat pravidelný výcvik, zejména v místech a prostorech k tomu určených (např. střelnice).



Národní referenční laboratoř
pro komunální hluk

Děkujeme za pozornost